



FONDAZIONE
POLICLINICO UNIVERSITARIO
CAMPUS BIO-MEDICO



INIEZIONE DI INSULINA

Come farla correttamente

FONDAZIONE POLICLINICO UNIVERSITARIO
CAMPUS BIO-MEDICO

www.policlinicocampusbiomedico.it

INIEZIONE DI INSULINA - Come farla correttamente

Introduzione

Gentile Paziente, il seguente opuscolo ha lo scopo di fornirle le informazioni necessarie per eseguire correttamente una iniezione di insulina. Una corretta tecnica di iniezione è essenziale per garantire un'ottimale azione dell'insulina e degli altri farmaci iniettabili per la cura del diabete.

L'iniezione

Le sedi più appropriate per l'iniezione di insulina sono:

- **Addome**
- **Braccia**
- **Cosce**
- **Glutei**

● **Addome**

Mantenere una distanza pari al palmo di una mano dall'ombelico, evitando di spostarsi troppo lateralmente dove il sottocute tende a ridursi.

● **Braccia**

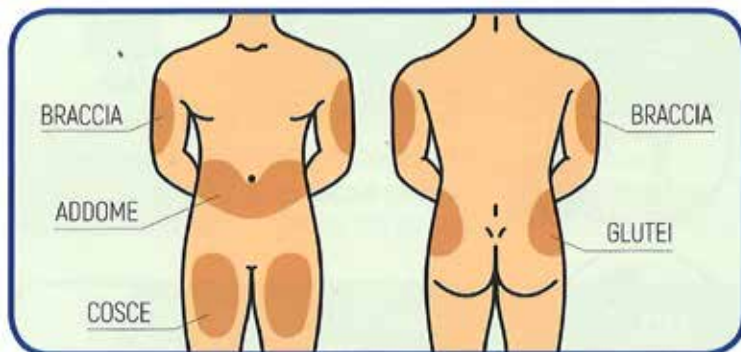
Considerare la parte superiore esterna dove il sottocute è sufficientemente spesso per evitare di iniettare nel muscolo. Utilizzare un ago da 4 mm, se è più lungo applicare la tecnica del "pizzico".

● **Cosce**

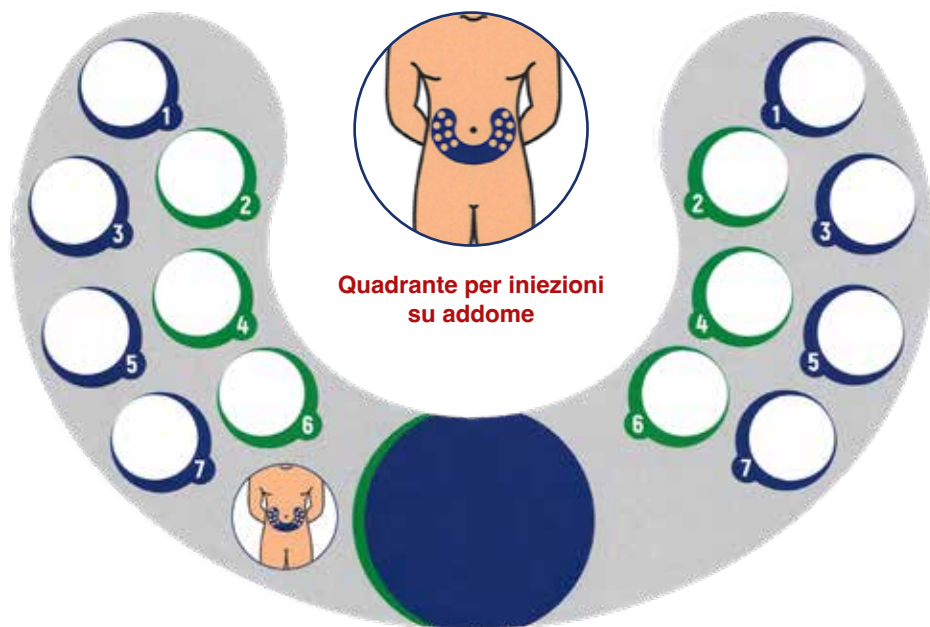
Considerare solo la parte anteriore e laterale.

● **Glutei**

Considerare il quadrante superiore esterno, evitando di toccare il nervo sciatico.



Sedi più appropriate per l'iniezione di insulina

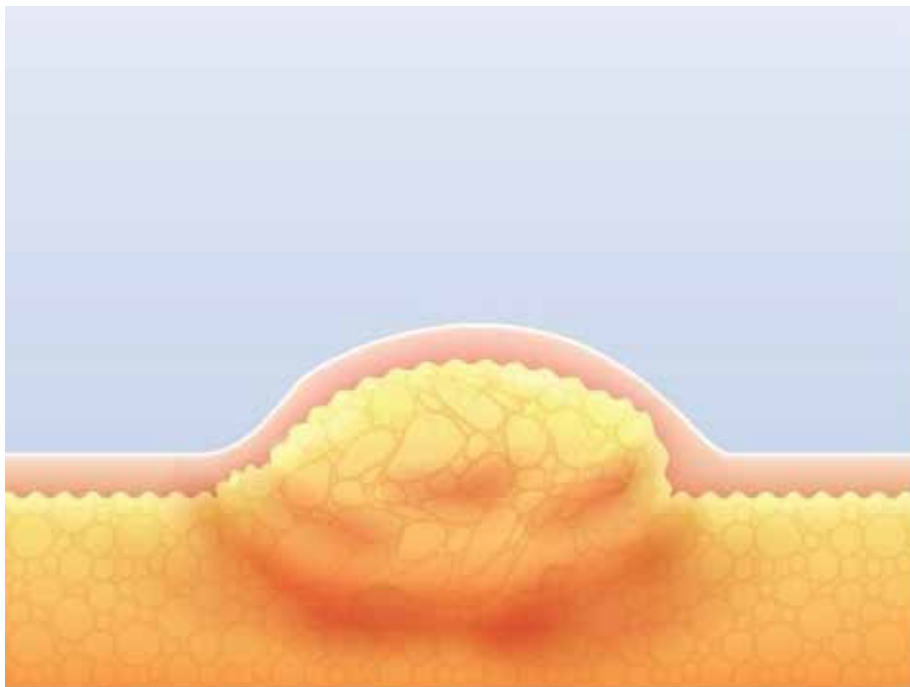


Quadrante per iniezioni su addome

È raccomandata una regolare rotazione delle sedi di iniezione dell'insulina alternandoli sempre (1=blu; 2=verde; 3=blu; ecc.)

PREVENZIONE LIPODISTROFIE

La LIPODISTROFIA è un accumulo di grasso sotto la cute, in genere è localizzata nei siti di iniezione dell'insulina.

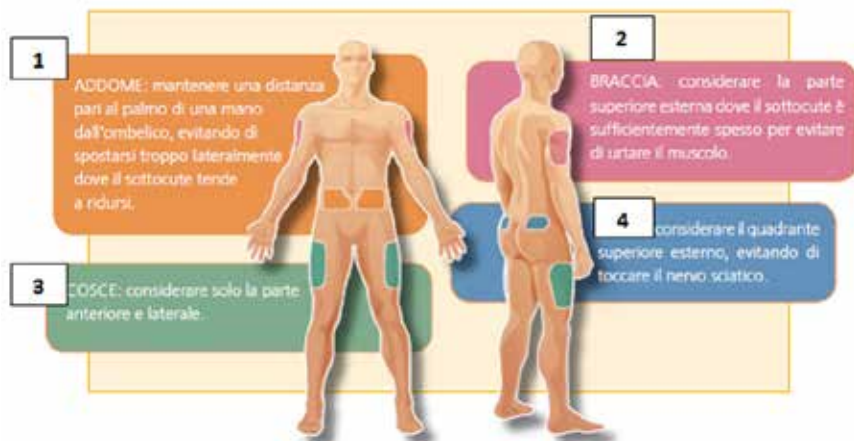


Generalmente questi accumuli si manifestano se non si rispetta la corretta rotazione dell'iniezione di insulina.

La lipodistrofia può avere conseguenze negative sulla sua salute, in particolare perché può provocare ipoglicemia o iperglicemia improvvise.

RACCOMANDAZIONI PER LA PREVENZIONE DELLE LIPODISTROFIE

- **ALTERNARE I SITI DI INIEZIONE:**



- **EVITARE LE INIEZIONI NELLE ZONE CON GLI ACCUMULI DI GRASSO (AREE LIPODISTROFICHE):**

In queste zone l'assorbimento dell'insulina è variabile e imprevedibile, influenzando così le glicemie.

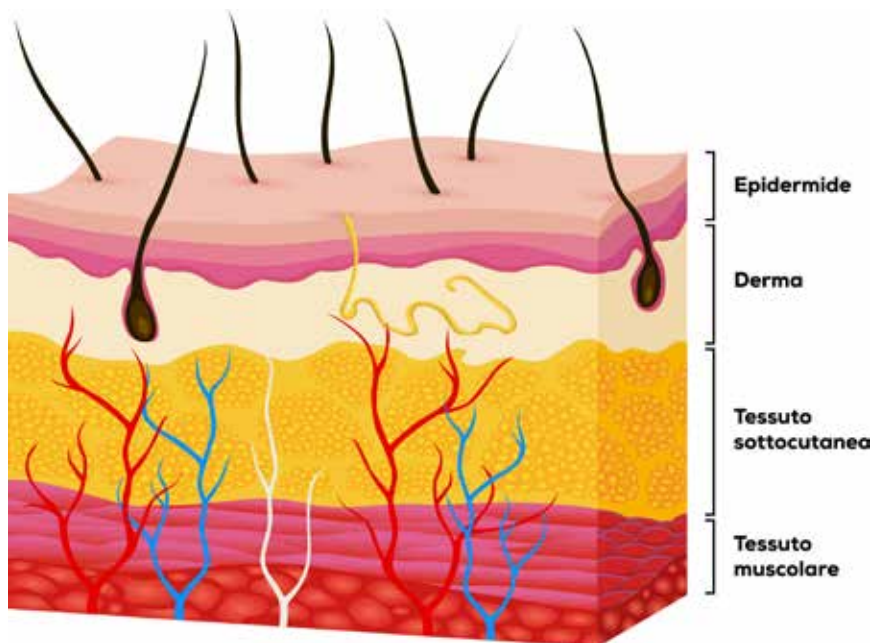
- **UTILIZZARE UN AGO CORTO:**

preferibilmente da 4 mm: per un minor dolore e un ottimale assorbimento dell'insulina. Una delle caratteristiche di questo ago è che va totalmente inserito fino a raggiungere il tessuto sottocutaneo.



- **INIETTARE L'INSULINA NEL TESSUTO SOTTOCUTANEO, MAI NEL DERMA O NEL MUSCOLO**

L'ago da 4mm permette di raggiungere la zona giusta in modo sicuro. Fare attenzione nella somministrazione sul braccio, essa non va fatta sulla spalla ma poco sotto, evitando i muscoli.



- **CAMBIARE L'AGO AD OGNI SOMMINISTRAZIONE**

Gli aghi sono monouso, il riutilizzo può causare: rottura dell'ago; lipoiptrofia (ovvero la prima avvisaglia di aumento del tessuto adiposo) e infezioni (in quanto non più sterile).





Policlinico Universitario accreditato JCI
Qualità e Sicurezza per i nostri Pazienti

AREA DI ENDOCRINOLOGIA E DIABETOLOGIA
endocrinologia@policlinicocampus.it

FONDAZIONE POLICLINICO UNIVERSITARIO CAMPUS BIO-MEDICO
Via Álvaro del Portillo, 200 - 00128 Roma
Tel. (+39) 06.22541.1
www.policlinicocampusbiomedico.it